



INFORMATIVO 02/2020

**O MERCADO DE TRABALHO NO NORTE DE MINAS – JANEIRO A JULHO DE 2020
O EFEITO DA PANDEMIA SOBRE O EMPREGO FORMAL.**

Agosto de 2020

*Prof. Dr. Roney Versiani Sindeaux
Prof. Ms. Rogério Martins Furtado de Souza*

INTRODUÇÃO

Apresentamos o **informativo 02** do Boletim do Observatório do Trabalho do Norte de Minas, edições especiais que têm analisado o efeito da pandemia sobre o emprego formal no Norte de Minas e em Montes Claros, em específico. Mais uma vez destacamos que o observatório está em processo de revisão da metodologia de coleta e análise de dados e por isso não têm sido possível apresentar o detalhamento que anteriormente apresentávamos, o que deve ser retomado em breve. Nesse número destacamos uma leve manutenção da dinâmica de recuperação de postos de trabalho no estado de MG, na região e também em Montes Claros,

**O COMPORTAMENTO DO EMPREGO FORMAL NO NORTE DE MINAS
JANEIRO A JULHO DE 2020.**

Conforme mencionado no Informativo anterior, em 1º de Janeiro/2020 o total de ocupações formais no Norte de Minas era de 169.522 vínculos. Após a ampliação dos postos de trabalho em fevereiro, a partir de março o saldo começou a ser negativo. Abril foi o pior mês para o mercado de trabalho formal na região com a perda de 3.275 vínculos. Essa situação ocorreu na grande maioria dos municípios do Norte de Minas. Em maio, ainda que os desligamentos tenham permanecido maiores do que as contratações, o ritmo de queda dos postos de trabalho reduziu e em junho, após três meses de saldo negativo, houve saldo positivo, com as admissões superando os desligamentos em 324 vínculos formais.

Se em junho a recuperação dos postos de trabalho perdidos sinalizava um alento, em julho os números parecem demonstrar um início efetivo de recuperação do emprego formal, com as admissões superando os desligamentos em 712 vínculos. Esse número representa mais do que o dobro do saldo do mês de junho, embora a região não tenha ainda atingido o nível de emprego que havia em fevereiro.

Assim, o Norte de Minas atingiu em julho o total de 165.989 vínculos formais ocupados. Esse número contempla toda a dinâmica anterior e o saldo positivo do mês de julho, onde o número de admissões ultrapassou o número de desligamentos, como mencionado, em 712 contratações, representando um acréscimo de 0,43% em relação ao mês de junho.



O EMPREGO FORMAL NA REGIÃO – JULHO/2020:

AS MICRORREGIÕES DO NORTE DE MINAS

O mês de julho/2020 no Norte de Minas foi positivo para o mercado formal de trabalho, como já mencionado, sendo o segundo mês consecutivo, desde março, com o número de admissões superando o de desligamentos. Ao analisar a dinâmica intrarregional, nas microrregiões que compõem o Norte de Minas, observou-se que, à exceção da microrregião de Janaúba, todas apresentaram saldo positivo.

No mês em referência, as microrregiões que mais contribuíram para esse montante positivo foram Montes Claros (412), Salinas (190), Bocaiúva (60) e Pirapora (36). As microrregiões de Januária e Grão Mogol contribuíram com 5 e 11 contratações de saldo, respectivamente. A microrregião de Janaúba registrou saldo negativo (-2).

A dinâmica interna nas microrregiões também difere, sendo que os municípios sede em geral são os principais responsáveis pelos resultados apresentados naquela microrregião. No entanto, na microrregião de Janaúba, embora o município sede tenha registrado saldo positivo de 34 contratações, a maioria dos municípios (08 dos 13 que a integram) apresentou resultados negativos de saldo, com destaque para Porteirinha, cujo saldo foi de 46 desligamentos a mais do que as contratações realizadas.

Na microrregião de Januária, por outro lado, o município sede apresentou o pior resultado em saldo, com 28 desligamentos a mais que as admissões. Porém o resultado da microrregião foi positivo devido, principalmente, aos municípios de São Francisco e Chapada Gaucha, que contribuíram com saldo positivo de 16 e 13 contratações respectivamente.

Na microrregião de Pirapora no mês de julho, destacam-se os resultados dos municípios de Buritizeiro, que apresentou 58 contratações de saldo e, por outro lado, de Várzea da Palma, que registrou 21 desligamentos de saldo.

A microrregião de Bocaiúva teve no município de Olhos d'água o principal responsável pelo resultado positivo, com 37 contratações de saldo. Já os municípios de Grão Mogol (10) e Salinas (73) foram os que mais contribuíram para o resultado das respectivas microrregiões. No caso da microrregião de Salinas, a contribuição de Taiobeiras (49) também foi expressiva.

O município de Montes Claros (335) foi o que mais colaborou para os resultados positivos da respectiva microrregião, sendo responsável por 90,6% das admissões ocorridas e 92,9% dos desligamentos.

No município de Montes Claros ocorreram 47,3% das admissões e 47,4% dos desligamentos no mercado formal de trabalho na região, no mês de julho. Tal situação reflete a participação do município no total dos vínculos formais do Norte de Minas. Em julho 46,4% desses vínculos estiveram concentrados em Montes Claros.

Em síntese, considerando os municípios da região, aqueles que apresentaram os saldos com maior quantidade de desligamentos foram Porteirinha (-46), Januária (-28) e Várzea da Palma (-21). E em termos positivos, os que apresentaram saldo com maior número de admissões foram Montes Claros (335), Salinas (73) e Buritizeiro (58).



Enfim, a partir do detalhamento da análise sobre a movimentação de admissões e desligamentos, considerando o perfil das trabalhadoras e trabalhadores, bem como dos setores econômicos envolvidos, será possível compreender melhor o que tem ocorrido no mercado de trabalho formal e verificar o que ocorrerá com a tendência de recuperação observada.

Importa também verificar, com o acompanhamento dos dados, o grau em que as medidas implantadas pelo Governo, tanto Federal quanto Estadual, foram e serão suficientes para possibilitar a retomada aos níveis anteriores à pandemia, bem como promover a ampliação do emprego formal. É importante verificar na dinâmica que se instala, e na vindoura, quais as características do mercado formal de trabalho para, ao compreendê-lo, buscar alternativas de torná-lo mais amplo e com maior capacidade de gerar desenvolvimento econômico e bem-estar social.

Gráficos e Tabelas

Fonte: Ministério da Economia/ Secretaria Especial de Previdência e Trabalho/Novo CAGED

Obs.: As diferenças observadas nos dados anteriores referem-se às correções e ajustes na base de dados.

Tabela 1 – Evolução das admissões, desligamentos e saldo do número de empregos formais: comparação Minas Gerais (MG) e Norte de Minas (NM)

MOVIMENTAÇÃO 2020	Admitidos		Desligados		Saldo		Variação		Total de vínculos	
	MG	NM	MG	NM	MG	NM	MG	NM	MG	NM
Janeiro	145.173	5.018	140.696	5.093	4.477	-75	0,11	-0,04	4.086.707	169.447
Fevereiro	163.505	5.880	136.119	5.123	27.386	757	0,67	0,45	4.114.093	170.204
Março	153.798	5.513	171.941	6.121	-18.143	-608	-0,44	-0,36	4.095.950	169.596
Abril	63.305	2.080	157.394	5.355	-94.089	-3.275	-2,30	-1,93	4.001.861	166.321
Mai	81.093	3.007	116.924	4.375	-35.831	-1.368	-0,90	-0,82	3.966.030	164.953
Junho	99.430	3.857	97.635	3.533	1.795	324	0,05	0,20	3.967.825	165.277
julho	114.634	3.961	98.791	3.249	15.843	712	0,40	0,43	3.983.668	165.989

Gráfico 1 – Comparação do total de vínculos em Minas Gerais e no Norte de Minas, de janeiro a julho/2020

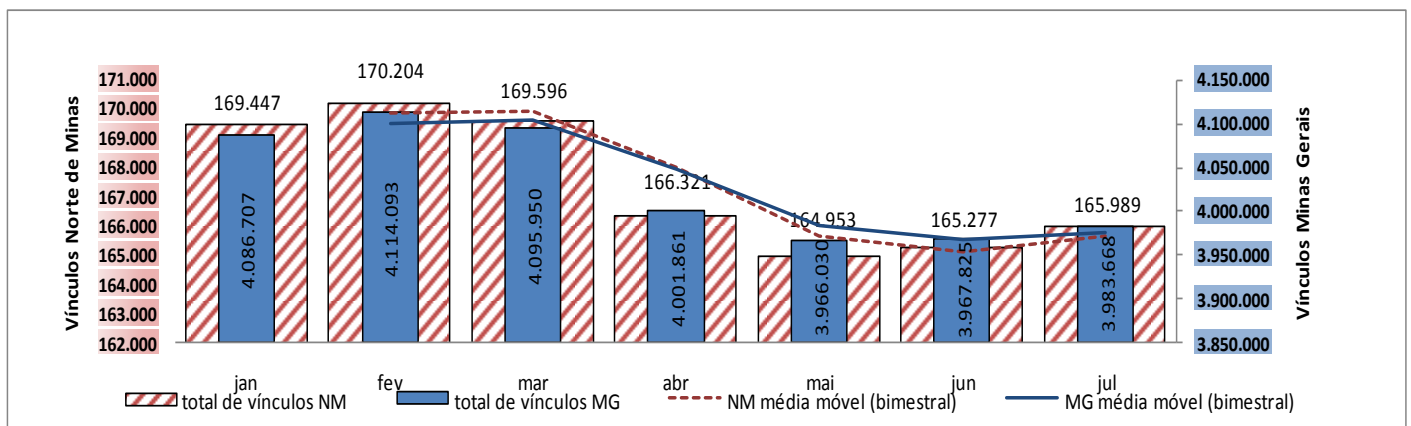




Gráfico 2 - Evolução do número de Admissões e Desligamentos de janeiro a julho/2020: Comparação Minas Gerais (MG) e Norte de Minas (NM).

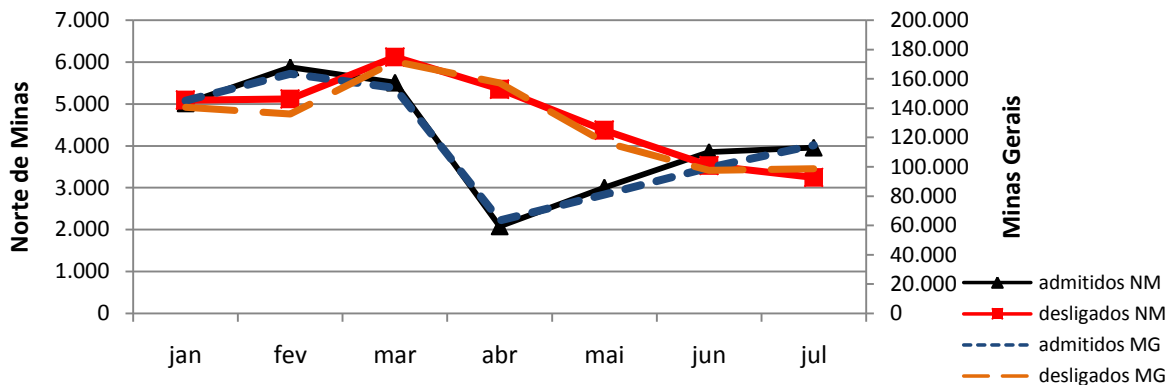


Gráfico 3 - Evolução do saldo das Admissões e Desligamentos de janeiro a julho/2020: Comparação Minas Gerais (MG) e Norte de Minas (NM).

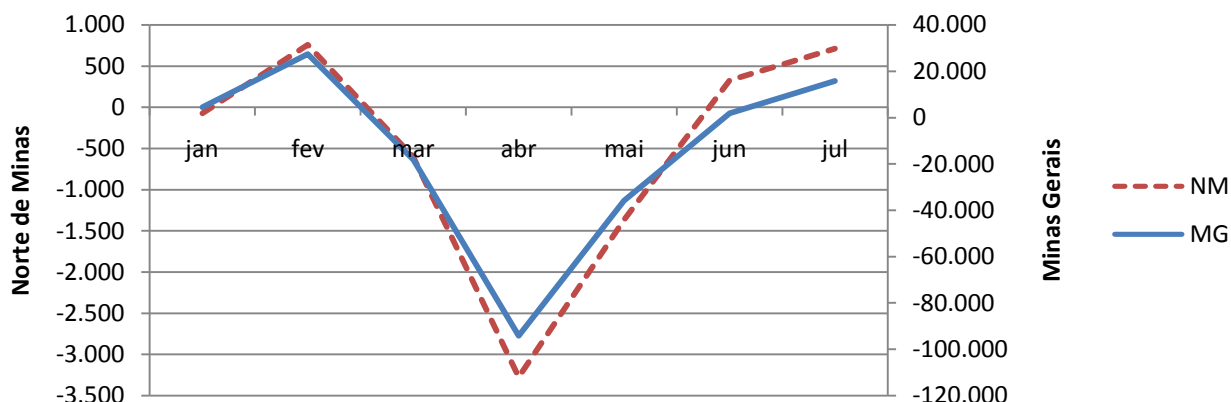
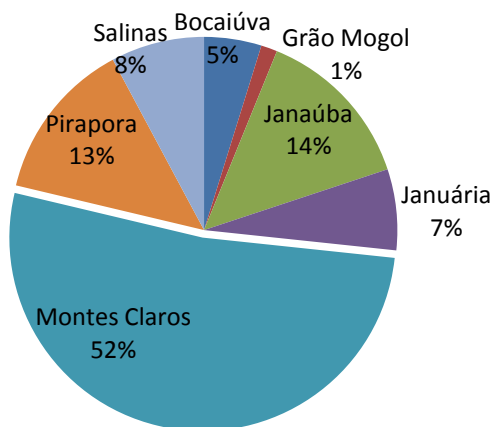


Gráfico 04: participação no total de vínculos formais microrregiões do Norte de Minas - julho/2020





UNIVERSIDADE ESTADUAL DE MONTES CLAROS

Centro de Ciências Sociais Aplicadas - CCSA
Departamento de Ciências da Administração - DCA
Grupo de Estudos e Pesquisas em Administração - GEPAD
Observatório do Trabalho do Norte de Minas - OTNM



Tabela 2 – Total de Admissões, Desligamentos e saldo por microrregião e município do Norte de Minas e participação relativa.

Microrregião	Município	Julho/2020				Julho/2020		
		Estoque	Admissões	Desligamentos	Saldo	Admissões	Desligamentos	Saldo
Bocaiúva	Mg-Bocaiuva	6.163	106	89	17	53,3%	64,0%	28,3%
	Mg-Engenheiro Navarro	456	5	8	-3	2,5%	5,8%	-5,0%
	Mg-Francisco Dumont	365	21	12	9	10,6%	8,6%	15,0%
	Mg-Guaraciama	97	2	2	0	1,0%	1,4%	0,0%
	Mg-Olhos D Agua	884	65	28	37	32,7%	20,1%	61,7%
	Bocaiúva	7.965	199	139	60	5,0%	4,3%	8,4%
Grão Mogol	Mg-Botumirim	96	3	2	1	4,8%	3,8%	9,1%
	Mg-Cristalia	163	0	4	-4	0,0%	7,7%	-36,4%
	Mg-Grão Mogol	1.101	48	38	10	76,2%	73,1%	90,9%
	Mg-Itacambira	321	1	1	0	1,6%	1,9%	0,0%
	Mg-Josenopolis	413	11	7	4	17,5%	13,5%	36,4%
	Mg-Padre Carvalho	163	0	0	0	0,0%	0,0%	0,0%
Grão Mogol	2.257	63	52	11	1,6%	1,6%	1,5%	
Janaúba	Mg-Catuti	40	0	1	-1	0,0%	0,2%	50,0%
	Mg-Espinosa	1.706	26	26	0	4,7%	4,7%	0,0%
	Mg-Gameleiras	67	3	0	3	0,5%	0,0%	-150,0%
	Mg-Jaiba	5.818	114	103	11	20,8%	18,7%	-550,0%
	Mg-Janaúba	9.526	310	276	34	56,5%	50,1%	1700,0%
	Mg-Mamonas	110	1	4	-3	0,2%	0,7%	150,0%
	Mg-Mato Verde	595	9	17	-8	1,6%	3,1%	400,0%
	Mg-Monte Azul	824	6	7	-1	1,1%	1,3%	50,0%
	Mg-Nova Porteirinha	1.047	6	10	-4	1,1%	1,8%	200,0%
	Mg-Pai Pedro	104	2	3	-1	0,4%	0,5%	50,0%
	Mg-Porteirinha	2.037	47	93	-46	8,6%	16,9%	2300,0%
	Mg-Riacho dos Machados	873	25	10	15	4,6%	1,8%	-750,0%
	Mg-Serranópolis de Minas	79	0	1	-1	0,0%	0,2%	50,0%
Janaúba	22.826	549	551	-2	13,9%	17,0%	-0,3%	
Januária	Mg-Bonito de Minas	146	1	4	-3	0,6%	2,4%	-60,0%
	Mg-Chapada Gaucha	644	16	3	13	9,1%	1,8%	260,0%
	Mg-Conego Marinho	40	0	0	0	0,0%	0,0%	0,0%
	Mg-Icarai de Minas	100	1	1	0	0,6%	0,6%	0,0%
	Mg-Itacarambi	966	16	12	4	9,1%	7,1%	80,0%



UNIVERSIDADE ESTADUAL DE MONTES CLAROS

Centro de Ciências Sociais Aplicadas - CCSA
Departamento de Ciências da Administração - DCA
Grupo de Estudos e Pesquisas em Administração - GEPAD
Observatório do Trabalho do Norte de Minas - OTNM



Microrregião	Município	Julho/2020				Julho/2020		
		Estoque	Admissões	Desliga-mentos	Saldo	Admissões	Desliga-mentos	Saldo
Januária (cont)	Mg-Januária	3.448	65	93	-28	37,1%	54,7%	-560,0%
	Mg-Juvenília	75	0	0	0	0,0%	0,0%	0,0%
	Mg-Manga	936	9	8	1	5,1%	4,7%	20,0%
	Mg-Matias Cardoso	998	4	4	0	2,3%	2,4%	0,0%
	Mg-Miravânia	43	1	1	0	0,6%	0,6%	0,0%
	Mg-Montalvânia	583	9	3	6	5,1%	1,8%	120,0%
	Mg-Pedras de Maria da Cruz	250	0	1	-1	0,0%	0,6%	-20,0%
	Mg-Pintópolis	96	1	1	0	0,6%	0,6%	0,0%
	Mg-Sao Francisco	2.557	50	34	16	28,6%	20,0%	320,0%
	Mg-Sao Joao das Missoes	47	0	2	-2	0,0%	1,2%	-40,0%
	Mg-Uruçuia	305	2	3	-1	1,1%	1,8%	-20,0%
Januária		11.234	175	170	5	4,4%	5,2%	0,7%
Montes Claros	Mg-Brasília de Minas	1.543	33	26	7	1,6%	1,6%	1,7%
	Mg-Campo Azul	53	2	0	2	0,1%	0,0%	0,5%
	Mg-Capitao Eneas	2.025	35	23	12	1,7%	1,4%	2,9%
	Mg-Claro dos Pocos	311	4	1	3	0,2%	0,1%	0,7%
	Mg-Coracao de Jesus	751	30	17	13	1,4%	1,0%	3,2%
	Mg-Francisco Sa	1.663	20	20	0	1,0%	1,2%	0,0%
	Mg-Glaucilandia	86	0	1	-1	0,0%	0,1%	-0,2%
	Mg-Ibiracatu	36	1	0	1	0,0%	0,0%	0,2%
	Mg-Japonvar	103	0	3	-3	0,0%	0,2%	-0,7%
	Mg-Juramento	171	0	0	0	0,0%	0,0%	0,0%
	Mg-Lontra	207	0	1	-1	0,0%	0,1%	-0,2%
	Mg-Luislandia	73	0	0	0	0,0%	0,0%	0,0%
	Mg-Mirabela	411	3	3	0	0,1%	0,2%	0,0%
	Mg-Montes Claros	76.997	1.874	1.539	335	90,6%	92,9%	81,3%
	Mg-Patis	38	0	1	-1	0,0%	0,1%	-0,2%
	Mg-Ponto Chique	121	8	2	6	0,4%	0,1%	1,5%
	Mg-Sao João da Lagoa	86	6	0	6	0,3%	0,0%	1,5%
	Mg-Sao João da Ponte	727	47	15	32	2,3%	0,9%	7,8%
	Mg-Sao João do Pacui	22	0	0	0	0,0%	0,0%	0,0%
Mg-Ubai	161	0	1	-1	0,0%	0,1%	-0,2%	
Mg-Varzelândia	333	3	4	-1	0,1%	0,2%	-0,2%	
Mg-Verdelândia	461	3	0	3	0,1%	0,0%	0,7%	
Montes Claros		86.379	2.069	1.657	412	52,2%	51,0%	57,9%



UNIVERSIDADE ESTADUAL DE MONTES CLAROS

Centro de Ciências Sociais Aplicadas - CCSA
Departamento de Ciências da Administração - DCA
Grupo de Estudos e Pesquisas em Administração - GEPAD
Observatório do Trabalho do Norte de Minas - OTNM



Microrregião	Município	Julho/2020				Julho/2020		
		Estoque	Admissões	Desliga-mentos	Saldo	Admissões	Desliga-mentos	Saldo
Pirapora	Mg-Buritizeiro	2.547	125	67	58	24,7%	14,3%	161,1%
	Mg-Ibiai	168	4	6	-2	0,8%	1,3%	-5,6%
	Mg-Jequitai	589	12	24	-12	2,4%	5,1%	-33,3%
	Mg-Lagoa dos Patos	81	0	1	-1	0,0%	0,2%	-2,8%
	Mg-Lassance	1.399	29	37	-8	5,7%	7,9%	-22,2%
	Mg-Pirapora	12.188	238	225	13	47,0%	47,9%	36,1%
	Mg-Riachinho	389	22	11	11	4,3%	2,3%	30,6%
	Mg-Santa Fe de Minas	180	0	0	0	0,0%	0,0%	0,0%
	Mg-Sao Romao	552	1	3	-2	0,2%	0,6%	-5,6%
	Mg-Varzea da Palma	4.253	75	96	-21	14,8%	20,4%	-58,3%
Pirapora		22.346	506	470	36	12,8%	14,5%	5,1%
Salinas	Mg-Aguas Vermelhas	731	14	5	9	3,5%	2,4%	4,7%
	Mg-Berizal	177	1	8	-7	0,3%	3,8%	-3,7%
	Mg-Curral de Dentro	159	5	2	3	1,3%	1,0%	1,6%
	Mg-Divisa Alegre	417	7	0	7	1,8%	0,0%	3,7%
	Mg-Fruta de Leite	37	0	0	0	0,0%	0,0%	0,0%
	Mg-Indaiabira	167	2	0	2	0,5%	0,0%	1,1%
	Mg-Montezuma	200	12	3	9	3,0%	1,4%	4,7%
	Mg-Ninheira	384	9	7	2	2,3%	3,3%	1,1%
	Mg-Novorizonte	128	20	3	17	5,0%	1,4%	8,9%
	Mg-Rio Pardo de Minas	946	29	18	11	7,3%	8,6%	5,8%
	Mg-Rubelita	132	5	3	2	1,3%	1,4%	1,1%
	Mg-Salinas	3.967	144	71	73	36,0%	33,8%	38,4%
	Mg-Santa Cruz de Salinas	49	1	0	1	0,3%	0,0%	0,5%
	Mg-Santo Antonio do Retiro	45	2	0	2	0,5%	0,0%	1,1%
	Mg-Sao Joao do Paraíso	1.482	35	19	16	8,8%	9,0%	8,4%
	Mg-Taiobeiras	3.819	114	65	49	28,5%	31,0%	25,8%
	Mg-Vargem Grande do Rio Pardo	142	0	6	-6	0,0%	2,9%	-3,2%
Salinas		12.982	400	210	190	10,1%	6,5%	26,7%
Total Mesorregião Norte de Minas		165.989	3.961	3.249	712	100,0%	100,0%	100,0%

Realização:

OTNM



Apoio:

